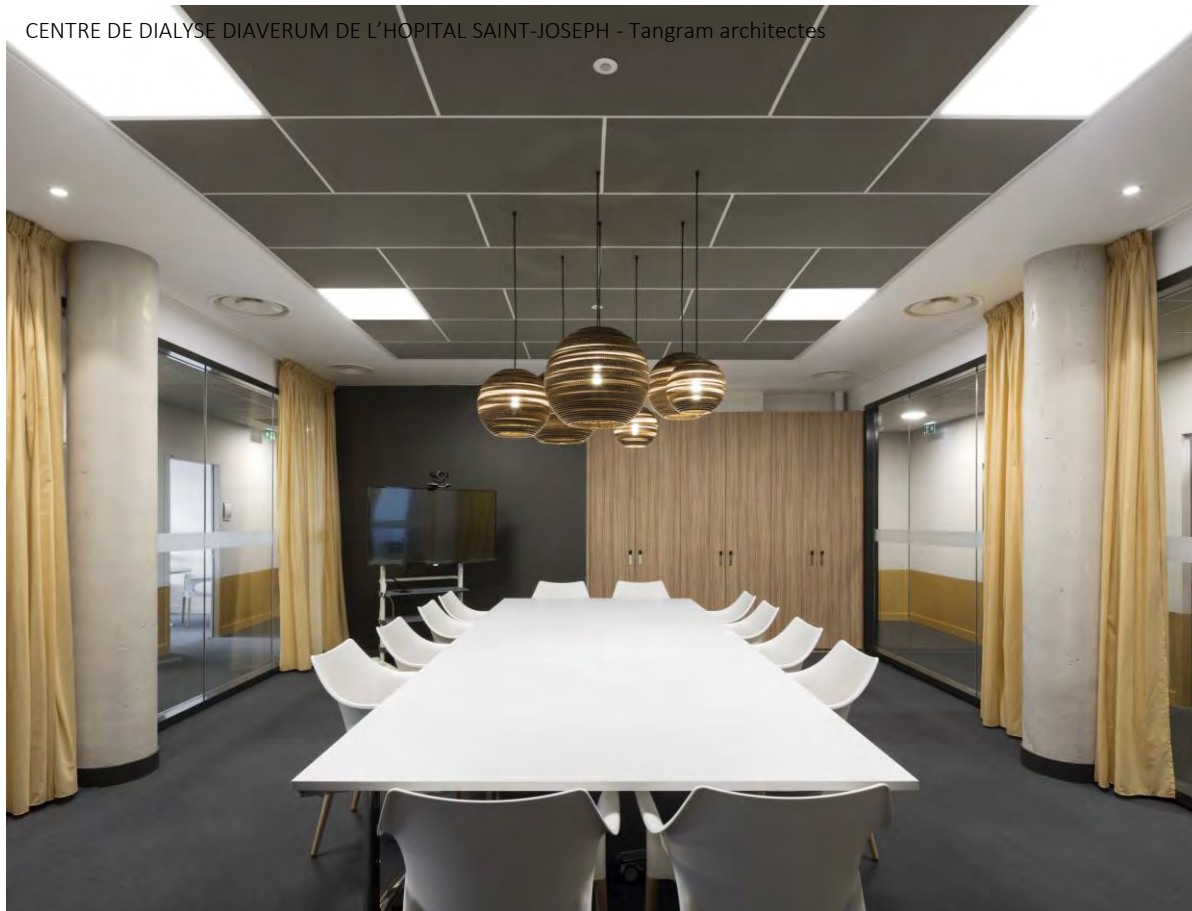




ILS IMAGINENT NOS MODES DE VIE

LIVRE BLANC N°2 – FEVRIER/2 2019

AVANT - PROPOS



©TANGRAM ARCHITECTES

Le festival Fimbacte, organisateur des Trophées du cadre de vie, est le rendez-vous annuel de l'innovation et de la valorisation des projets, des réalisations et des démarches exemplaires qui répondent aux attentes des usagers et/ou professionnels. Cette manifestation réunit les acteurs engagés, précurseurs et créatifs.

Les projets sélectionnés pour leurs dimensions citoyenne, créative et innovante témoignent des évolutions de nos modes de vie et méritent une mémoire.

C'est l'objectif de la collection "Livre Blanc" qui leur est dédiée, en créant, année après année, des exemplaires édités par thématiques.

La collection 2019, riche des projets/démarches présentées en 2018, compte 9 exemplaires qui affichent les spécificités de chaque réalisation et présente leurs auteurs.

Ce 2^{ème} opus de la collection Livre Blanc 2019

« Ils imaginent nos modes de vie »

fait émerger, à travers dix réalisations d'équipements publics liés à la santé, à l'enseignement, aux loisirs ou aux sports, des concepts innovants qui répondent aux attentes des collectivités initiatrices des projets. Chacun apporte une nouvelle vision des espaces conçus pour partager ensemble des moments importants et anticiper les demandes non encore exprimées.

Merci à tous, auteurs, bâtisseurs, concepteurs, experts et lecteurs de donner vie à cette collection.

Excellente lecture,

Hedwige de PENFENTENYO
Directeur-Fondateur Fimbacte

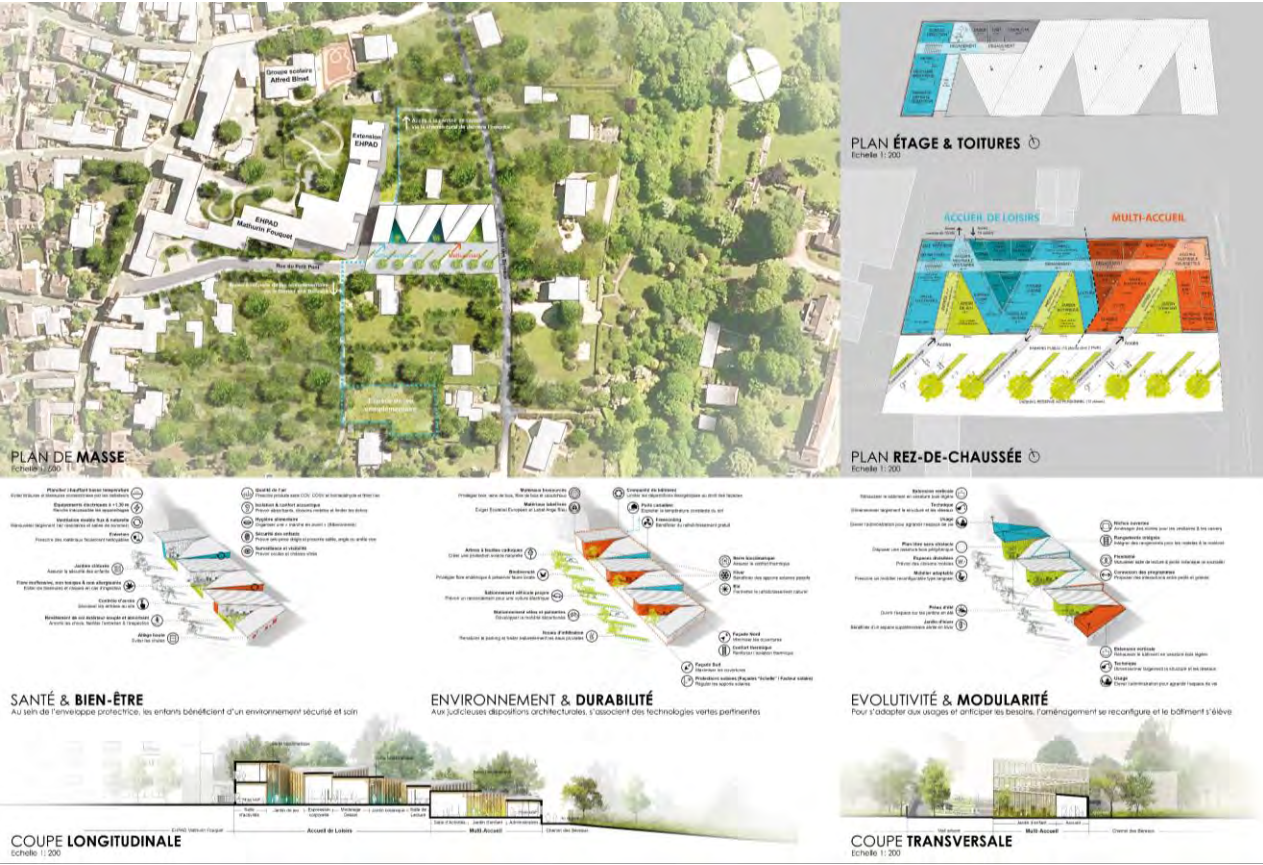
SOMMAIRE

AVANT-PROPOS	p.2
SOMMAIRE	p.3
1. ACCUEIL DE LOISIRS ET MULTI-ACCUEIL	p.4
Commune de Samois-sur-Seine – <i>Prix de sélection</i>	
2. CENTRE DE DIALYSE DIAVERUM DE L'HOPITAL SAINT-JOSEPH	p.6
Tangram Architectes – <i>Prix de sélection</i>	
3. CENTRE LE LAC	p.8
Ville de Sedan– <i>Prix de sélection</i>	
4. CENTRE MUNICIPAL DE SANTE A LA COURNEUVE	p.10
Valero Gadan Architectes & Associés – <i>Trophée Or catégorie Nouveaux Usages et Services</i>	
5. COMPLEXE SPORTIF ARSENAL	p.12
Ville de Rueil-Malmaison - <i>Prix de sélection</i>	
6. INTERNAT DU LYCEE DE DAMMARTIN-EN-GOELE	p.14
Lankry Architectes – <i>Prix de sélection</i>	
7. LE NOUVEAU CONSERVATOIRE DE MULHOUSE	p.16
Citivia SPL/Ville de Mulhouse – <i>Grand Prix du Festival Fimbacte</i>	
8. REALISATION DU NOUVEAU GROUPE SCOLAIRE ROSA PARKS	p.18
Ville de Villeurbanne – <i>Trophée Or catégorie Construction / Réalisation Bâtiment</i>	
9. RENOVATION ET EXTENSION DU LYCEE DE SAINT-GERMAIN-EN-LAYE	p.20
Conseil Départemental des Yvelines – <i>Prix de sélection</i>	
10. SALLE DE SPORTS QUAI DE LA MOSELLE	p.22
Ville de Calais – <i>Trophée Or catégorie Construction / Réalisation Bâtiment</i>	
LIVRES BLANCS DÉJÀ PARUS	p.24



ACCUEIL DE LOISIRS ET MULTI-ACCUEIL

COMMUNE DE SAMOIS-SUR-SEINE



Samois-sur-Seine est une commune étagée, posée sur le coteau qui domine la Seine.

Le centre multi-accueil est une structure municipale qui accueille (en priorité) 18 enfants de 3 mois à 3 ans. L'établissement assure un multi-accueil de manière régulière ou ponctuelle ou exceptionnelle. C'est un lieu d'éveil, d'écoute, d'accompagnement de l'enfant dans son évolution.

Reflet de l'urbain et de l'humain, le projet s'adapte au contexte bâti et aux jeunes enfants. Le bâtiment s'insère dans le paysage urbain remarquable dont il reprend le gabarit, les matériaux et les teintes.

Véritable espace partagé et protégé, le mail arboré structure les accès. L'espace public est requalifié en un large parvis mettant en scène le nouvel équipement public. C'est aussi une promenade paysagère plantée, une zone de rencontre donnant la priorité aux piétons, et un parc de stationnement en plein air pour le public et le personnel.

Au sein de l'enveloppe protectrice, les enfants bénéficient d'un environnement sécurisé et sain. Toutes les dispositions architecturales et techniques sont prises pour satisfaire aux exigences en matière d'hygiène et de sécurité, de santé et de bien-être.

COMMUNE DE SAMOIS-SUR-SEINE

Samois-sur-Seine est une commune française située dans le département de Seine-et-Marne, en région Île-de-France. Située au bord de la Seine et à la lisière de la forêt de Fontainebleau, de nombreux écrivains, artistes et autres personnalités y séjournèrent.

Population : 2082 habitants
Superficie : 6,3 km²

En savoir plus : <http://www.samois-sur-seine.fr/index.php>



© COMMUNE DE SAMOIS-SUR-SEINE

CENTRE DE DIALYSE DIAVERUM DE L'HOPITAL SAINT-JOSEPH

TANGRAM ARCHITECTES



©TANGRAM ARCHITECTES

Le concept de la Dialyse Saint-Joseph, extension de l'hôpital du même nom, au cœur de Marseille, met l'accent sur la qualité et le confort de la prise en charge du patient.

Pour Diaverum, il était important de sortir de l'ambiance hospitalière austère et d'offrir à ces patients, traités plusieurs fois par semaine et pendant de longues heures, un environnement plus chaleureux et à taille humaine. Grâce à ses compétences en architecture intérieure et son expérience en hôtellerie, Tangram a pu répondre à cette demande bien spécifique en adaptant les codes de cet univers à un établissement de santé via un travail sur les teintes, les ambiances et l'aménagement intérieur. Les salles d'attente se sont reconverties en petits salons plus intimes, les espaces d'accueil ont été multipliés ainsi que les postes infirmiers afin de garantir une meilleure surveillance et prise en charge du patient pendant son traitement.

Ce centre de dialyse, à proximité immédiate de l'hôpital permet d'assurer une continuité de la prise en charge des patients dans des conditions optimales.

TANGRAM ARCHITECTES

Acteur de la mutation de Marseille, Tangram Architectes a apporté son savoir-faire dans de nombreux projets structurants.

Sa production résulte de la démarche collective d'une équipe pluridisciplinaire, fédérée et experte. La diversité des collaborateurs et des métiers, la culture et la sensibilité de chacun, les regards croisés sur des sujets communs permettent de renforcer les concepts au service du projet.

En savoir plus : <http://www.tangram-architectes.com/fr/agence/>



©TANGRAM ARCHITECTES

CENTRE LE LAC

VILLE DE SEDAN



© SERGIO GRAZIA

Conçu par Philippe Gibert Architecte, le centre Le Lac, nouvelle centralité dans le quartier, structure et renforce un nouveau schéma urbain. Pour en faire un lieu de rencontre identifiable pour le quartier, la forme et la matérialité du bâtiment se distinguent des volumes rectilignes des bâtiments environnants. L'enveloppe du projet est composée d'une vêtue pleine ou perforée formant une peau continue. Le matériau de façade se retourne en toiture, formant une cinquième façade et renforçant ainsi l'image et le caractère unique du bâtiment. L'esplanade est un lieu de rencontre et d'animation naturelle. Grâce à son auvent, sa façade vitrée et son parvis, le centre Le Lac fonctionne comme un lieu de rassemblement intérieur et extérieur pour les gens du quartier. L'accent a été mis sur la cohabitation des services tout en préservant la possibilité de fonctionnements autonomes. Le hall, espace transparent et ouvert sur l'esplanade, est mis en valeur par la lumière naturelle et sa grande hauteur sous plafond. Il sert d'espace tampon et distribue l'ensemble des pôles. Par la qualité des espaces et sa convivialité, le centre Le Lac a su redynamiser le quartier C'est un véritable lieu intergénérationnel, culturel et pédagogique.

VILLE DE SEDAN

Sedan est une ville française, située dans le département des Ardennes et la région du Grand Est (anciennement Région Champagne-Ardenne). Au milieu de grands axes, la ville se situe à l'endroit le plus peuplé d'Europe (la diagonale Londres-Milan).

Population : 16 976 habitants

Superficie : 16,28 km²

En savoir plus : <http://www.sedan.fr/>



© SERGIO GRAZIA

CENTRE MUNICIPAL DE SANTE A LA COURNEUVE

VALERO GADAN ARCHITECTES & ASSOCIÉS



©VALERO GADAN ARCHITECTES & ASSOCIÉS

Le centre municipal de santé de la ville de La Courneuve représente un enjeu urbain fort, situé sur le mail piéton qui relie l'Hôtel de Ville au nouveau pôle administratif Mecano.

Cet édifice abrite une superposition de trois programmes différents, classés en 3 ERP distincts : un centre municipal de santé qui occupe 3 niveaux, un restaurant municipal et un parking.

Par son traitement volumétrique, l'édifice est compatible avec le contexte particulier du quartier marqué par la présence au sud, de l'avenue Victor Hugo et des voies ferrées, au nord.

La conception des façades et l'enveloppe du bâtiment, permettent de répondre à cette double orientation.

Le long de l'avenue Victor Hugo, le dessin de façade en 4 lanières horizontales, surélevées au-dessus du rez-de-chaussée, allège la perception de l'édifice. Ce jeu volumétrique permet d'animer l'alignement sur l'avenue. Cette façade épaisse forme un bouclier protecteur au sud : elle fait office d'écran thermique et acoustique.

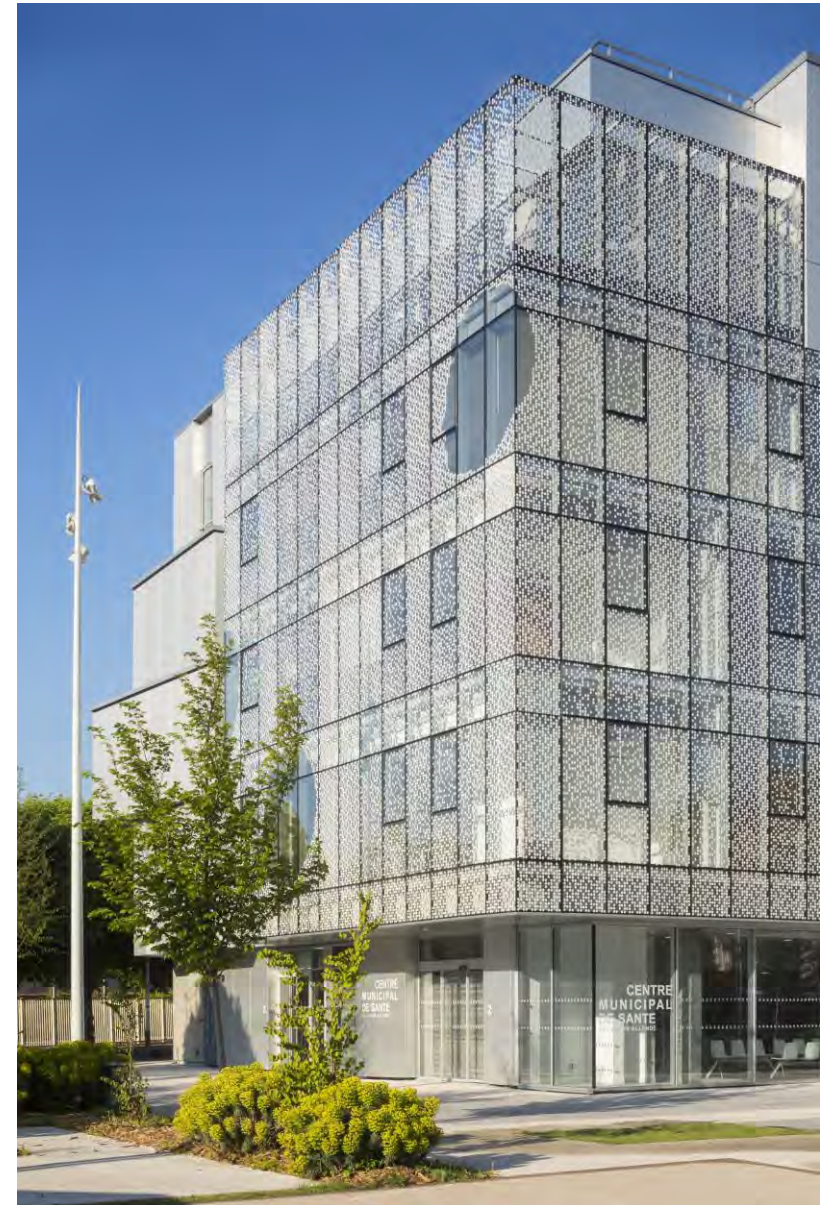
Réalisé par l'artiste Jean-Charles Blais, le motif sur la façade est inspiré par le profil de Salvador Allende. C'est une allégorie de l'universalisme du soin défendu par le centre de santé public.

VALERO GADAN ARCHITECTES & ASSOCIES

Créée à Paris en 1992, l'agence Valéro Gadan architectes réalise actuellement des projets dans de nombreux domaines : équipements sportifs, scolaires, logements, bureaux, tertiaires, administratifs et hospitaliers.

Constructions neuves ou réhabilitations, la haute qualité environnementale et le développement durable font partie intégrante du processus de recherche.

En savoir plus : <http://www.valerogadan.fr/agence>



©VALERO GADAN ARCHITECTES & ASSOCIES



©VILLE DE RUEIL-MALMAISON

COMPLEXE SPORTIF ARSENAL

VILLE DE RUEIL-MALMAISON

L'arrivée de la nouvelle gare du Grand Paris au cœur du village Rueil-Mont Valérien et la libération du foncier de l'Otan et de Renault sont l'occasion pour la ville de Rueil-Malmaison de redéfinir son territoire en créant la ZAC de l'Arsenal. Sous le signe de l'excellence urbaine, architecturale et environnementale, ce nouveau quartier porte les valeurs du XXIème siècle tout en s'inscrivant dans un tissu historique pavillonnaire et en protégeant la douceur de vivre du quartier.

Le projet du complexe sportif se situe sur la limite Ouest de la ZAC, en articulation avec le tissu historique de la ville, à l'angle de la rue Voltaire et Bon Raisin. Avec l'arrivée de la Gare, cette dernière deviendra un axe majeur de circulation (piétonne, cyclable et automobile), le nouvel équipement doit alors afficher les ambitions d'excellence qui se développeront dans le quartier.

Ce bâtiment emblématique, imaginé par l'architecte Rudy Ricciotti et l'agence Coste, marquera l'entrée du nouvel écoquartier de l'Arsenal, symbole de la vitalité de Rueil-Malmaison.

Il regroupera 3 équipements sportifs en un même lieu :

- Un centre aquatique de 6 400 m²
- Un gymnase de 7 600 m²
- Un plateau sportif de 6 500 m² en toiture

VILLE DE RUEIL-MALMAISON

Rueil-Malmaison est la commune la plus étendue des Hauts-de-Seine. Établie sur la rive gauche de la Seine, elle est limitrophe de plusieurs communes des Hauts-de-Seine ainsi que des Yvelines.

Marquée par la présence de Napoléon Bonaparte et de son épouse Joséphine qui vécurent au Château de Malmaison plusieurs années, puis terre d'accueil, pour l'éternité, de la sépulture de l'Impératrice à l'église Saint-Pierre Saint-Paul, Rueil-Malmaison est, à ce titre, une ville impériale, riche de son passé.

Population : 79 315 habitants

Superficie : 14,70 km²

En savoir plus : <https://www.villederueil.fr/bienvenue-sur-le-site-de-la-mairie-de-rueil-malmaison>



©VILLE DE RUEIL-MALMAISON



©LANKRY ARCHITECTES

INTERNAT DU LYCEE DE DAMMARTIN-EN-GOELE

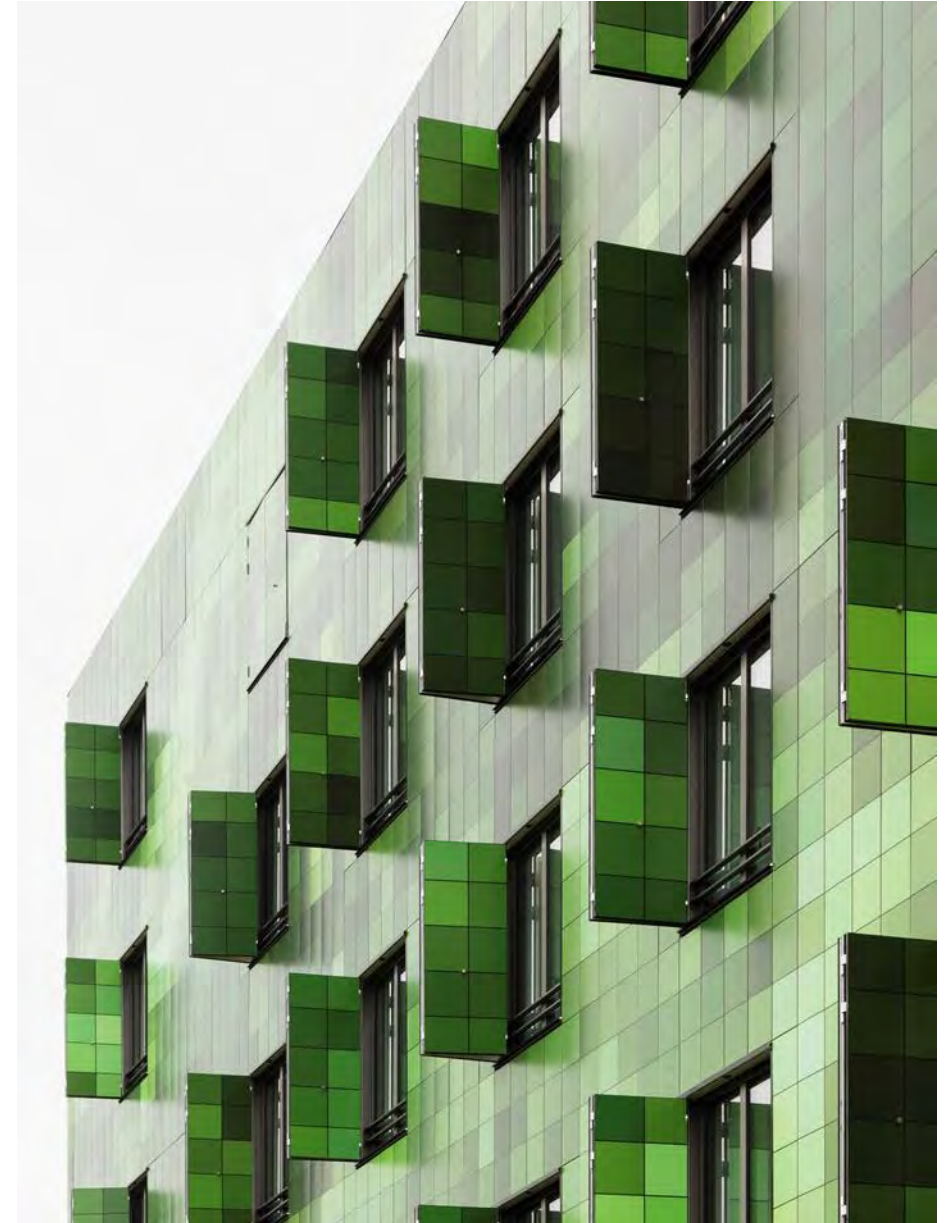
LANKRY ARCHITECTES

L'internat est conçu comme un bâtiment compact implanté le long de la voie de desserte interne du lycée. Son volume unitaire s'inscrit simplement dans la géométrie du site et prolonge cet ordonnancement régulier. L'internat introduit des enjeux implicites dont la question de la distance entre son lieu de vie et son lieu d'étude. Il est donc essentiel de proposer des lieux de vie intimes et confortables, des espaces de rencontre, des salles de travail de qualité mais également d'installer une distance symbolique entre les deux pôles de la journée du lycéen. Le décalage mis en place donne à l'édifice une silhouette particulière et offre au lycéen un espace extérieur protégé qui crée une césure entre son espace et l'ambiance plus domestique de l'internat. Sa façade et son plafond en inox poli démultiplient les reflets et font de ce seuil abrité un lieu extraordinaire. La peau du bâtiment prend l'apparence d'une forêt pixelisée imprimée sur l'ensemble des façades. Ce jeu optique transforme l'édifice en un bosquet numérique et offre aux lycéens l'opportunité de se mettre au vert à l'abri d'un camouflage qui accentue la distance entre le lieu de vie et les espaces de l'apprentissage.

LANKRY ARCHITECTES

Agence parisienne d'une dizaine d'architectes, LANKRY ARCHITECTES dessine des immeubles en jambes à Paris, des bâtiments en X à Joinville-le-Pont, des terrasses ombragées et des points de vue panoramiques ailleurs. L'Agence préfère les questions que pose le projet à l'approfondissement de ses propres certitudes. Cette approche pragmatique pousse souvent l'agence à concilier des attentes, des demandes contradictoires.

En savoir plus : <https://lankry-architectes.fr/>



©LANKRY ARCHITECTES

LE NOUVEAU CONSERVATOIRE DE MULHOUSE

CITIVIA SPL – VILLE DE MULHOUSE



©CITIVIA SPL

Projet de couture urbaine qui a nécessité une grande détermination de la collectivité. Deux années de travaux ont transformé l'ancien centre commercial Europe, situé au centre-ville, en un temple de l'apprentissage des pratiques artistiques, conçu par TOA SCP Architecture. Sa façade habillée d'un bardage rappelant des touches de piano est reconnaissable. Ses volumes gigantesques, sa multitude de pièces totalement adaptées à la pratique de la musique, de la danse et des arts dramatiques offrent de nombreux atouts :

- Un rayonnement départemental
- Des disciplines diverses : de la musique ancienne aux musiques actuelles et improvisées, danse classique et contemporaine, théâtre
- Accessibilité aux enfants, adolescents et adultes
- Pratique diverse de loisirs jusqu'à une carrière artistique
- Apprentissage technique, éveil et développement de la sensibilité et de l'esprit créatif, élargissement des horizons, écoute mutuelle...

A l'intérieur, les espaces s'ouvrent désormais à la lumière du jour, le béton brut côtoie l'innox, les baies vitrées ouvrent sur la rue ou sur des patios extérieurs. Côté pratique, une attention particulière a été portée aux innovations techniques et acoustiques pour un cadre de travail optimal.

CITIVIA SPL – VILLE DE MULHOUSE

Au service de l'intérêt général, CITIVIA SPL et CITIVIA SEM exercent différents métiers qui permettent de fédérer et de mobiliser l'ensemble des compétences requises pour la réalisation d'un projet.

Ces 2 structures combinent leurs compétences en accompagnant les maîtres d'ouvrage publics ou privés, afin de réaliser leurs projets sur l'ensemble du Centre et du Sud Alsace.

Mulhouse, ville située dans l'est de la France, près des frontières suisse et allemande, appartient à la région culturelle et historique d'Alsace. Deuxième ville d'Alsace et quatrième agglomération du Grand Est en nombre d'habitants dont 54 % résident à la périphérie, provoquant une importante migration pendulaire.

Population : 111 167 (2014)

Superficie : 22,18 km²

En savoir plus : <http://www.citivia.fr/fr/citivia>



©CITIVIA SPL

REALISATION DU NOUVEAU GROUPE SCOLAIRE ROSA PARKS

VILLE DE VILLEURBANNE



Brenac Gonzalez Associés
GROUPE SCOLAIRE ROSA PARKS
VILLE DE VILLEURBANNE

©VILLE DE VILLEURBANNE

Le groupe scolaire Rosa Parks, imaginé par Brenac Gonzalez et Associés, s'insère dans la ZAC Gratte-ciel, vaste opération de renouvellement urbain, qui offre une nouvelle identité au Nord de Villeurbanne. Il prend place à l'entrée du futur quartier et établit le lien avec le tissu existant. Le nouveau bâtiment s'implante sur ses limites périphériques et s'organise suivant une figure en L. Il articule la connexion entre la future ZAC à l'Ouest et le bâti existant à l'Est par une connexion minutieuse et adaptée au bâtiment existant sur lequel il vient s'adosser.

Cette conception tente d'offrir par le choix d'une image architecturale douce et contemporaine à la fois, un fonctionnement rigoureux, des espaces intérieurs de qualités et des espaces partagés généreux, lisibles et lumineux, qui s'intègrent pleinement dans ce nouveau quartier.

Le programme de réalisation prévoit notamment l'accueil de :

- 8 classes maternelles
- 12 classes élémentaires
- 1 restaurant avec cuisine de réchauffage
- Des locaux partagés : bibliothèque centre documentaire, espace administratif pour les activités scolaires, un cabinet médical et des locaux RASED.
- Des espaces extérieurs : cours de qualité pour les élèves, aires technique et logistique.

VILLE DE VILLEURBANNE

Villeurbanne est une commune limitrophe de Lyon, située dans la métropole de Lyon en région Auvergne-Rhône-Alpes, la plus peuplée de France. Elle est également la 4ème commune de la région Auvergne-Rhône-Alpes et la 20^{ème} ville de France par sa population.

Population : 151 577 habitants
Superficie : 14,52 km²

En savoir plus : <http://www.villeurbanne.fr/>



©VILLE DE VILLEURBANNE

RENOVATION ET EXTENSION DU LYCEE DE SAINT-GERMAIN-EN-LAYE

CONSEIL DEPARTEMENTAL DES YVELINES



© LAND'ACT

Organisé comme un campus, le Lycée international regroupe une école maternelle, une école élémentaire, un collège d'enseignement général et accueille près de 2 300 élèves (dont plus de 600 collégiens et 900 lycéens). Environ 800 élèves externes suivent un enseignement de 2 demi-journées par semaine dans leur langue maternelle. C'est le seul établissement de l'Union Européenne constitué uniquement de sections internationales.

La vétusté de certaines installations et la mise en conformité de l'établissement couplées aux nouveaux besoins pédagogiques ont conduit le Département à engager une opération globale d'aménagement, de rénovation, de restructuration et d'extension.

Le projet s'articule autour d'un programme d'actions complet visant à :

- Sécuriser le site en séparant clairement les voies piétonnes des voies véhiculaires
- Rendre le site totalement accessible aux personnes à mobilité réduite
- Gérer efficacement les flux élèves très nombreux et d'âge très divers
- Organiser une restauration commune sur un seul niveau
- Redonner une unité visuelle au Lycée International de Saint-Germain-en-Laye
- Offrir des espaces généreux, conviviaux et de qualité

CONSEIL DEPARTEMENTAL DES YVELINES

Le département des Yvelines, créé en 1964, est né de la réorganisation de la région parisienne et de la création de sept nouveaux départements. Les Yvelines comptent parmi les plus récents départements de France. A l'ouest de Paris, ce département s'ouvre sur le grand bassin parisien et compte 262 communes (dont plus de la moitié sont des communes rurales). Son siège se trouve à Versailles dans l'hôtel de la préfecture.

Population : 1 475 753 habitants

Superficie : 2 284 km²

En savoir plus : <https://www.yvelines.fr/>



© LAND'ACT



©MAXIME DELVAUX

SALLE DE SPORTS QUAI DE LA MOSELLE

VILLE DE CALAIS

Nouvel espace sportif offert par la Ville à son club de basket (Nationale 2), ce plateau multisport (basket, volley et handball) affiche une double ambition :

- la réappropriation du site par la ville et ses habitants,
- le rassemblement des quartiers de la ville et de ses quais dans une optique plus large de transformation du secteur.

L'objectif est, aussi, de faire rayonner cet ouvrage au-delà de son lieu d'implantation.

Sa forme en diamant pointe sur chaque quartier de Calais, des parois translucides et une toiture atypique en arc tendu, structure innovante et inédite. Suspendue au-dessus du sol, comme en apesanteur, une voile légère se déploie sur le site, reliant les quais et les quartiers. Arrimée au sol par des tirants, cette toiture très fine est tendue par les gradins ancrés dans le sol. Sa forme hexagonale offre un paysage sans cesse en mouvement. Les six façades sont ouvertes sur les différents quartiers de Calais que l'équipement a vocation à reconnecter en même temps. La géométrie du projet reflète aussi l'organisation optimale des gradins pour favoriser cet effet chaudron qui caractérise un match de basket-ball.

VILLE DE CALAIS

Calais, ville historique française, est la commune la plus peuplée du département et également l'une des plus étendues. Bénéficiant d'une position stratégique dans la région des Hauts-de France, la Ville et son entrée maritime se situent au carrefour de l'Europe : à mi-chemin entre Londres, Bruxelles et Paris.

Population : 77 282 habitants

Superficie : 33,5 km²

En savoir plus : <https://www.calais.fr/fr/Ville-de-Calais>



©VILLE DE CALAIS

LIVRES BLANCS DÉJÀ PARUS

À retrouver sur notre site **Fimbacte / publications**
https://www.fimbacte.com/festival-fimbacte/les-publications-du-festival_69

Éditions 2019

1. L'Habitat en (R)évolution (février 2019)

Éditions 2018

1. Aménager l'espace urbain (février 2018)
2. Projets de ville (mars 2018)
3. Mutations et Rénovations (mars 2 / 2018)
4. Clients, collaborateurs, expériences de co-construction (avril 2018)
5. Ils construisent, ils innovent (avril 2 / 2018)
6. Le digital au service du cadre de vie (mai/2018)
7. L'innovation plurielle (juin 2018)
8. La communication innove (juin 2 / 2018)

A propos de FIMBACTE

Acteur de la filière du Cadre de vie, Fimbacte est à la fois un pôle d'information, de valorisation et de veille stratégique dédié aux professionnels de ce secteur.

Depuis 1996, Fimbacte :

PARTICIPE à la mise en valeur des projets et réalisations qui contribuent à l'évolution de nos modes de vie

ANIME un réseau professionnel qui rassemble toutes les parties prenantes

FÉDÈRE les acteurs de la filière, Collectivités/Entreprises/Organismes, lors de manifestations (nationales et régionales) avec la création de 4 actions majeures : Festival Fimbacte, Club Fimbacte, L'Institut des Villes et Territoires, et les éditions : Fimbacte Magazine, Revue VILLES ET VALEURS...

Rendez-vous sur www.fimbacte.com

